

Xizang p. 50.

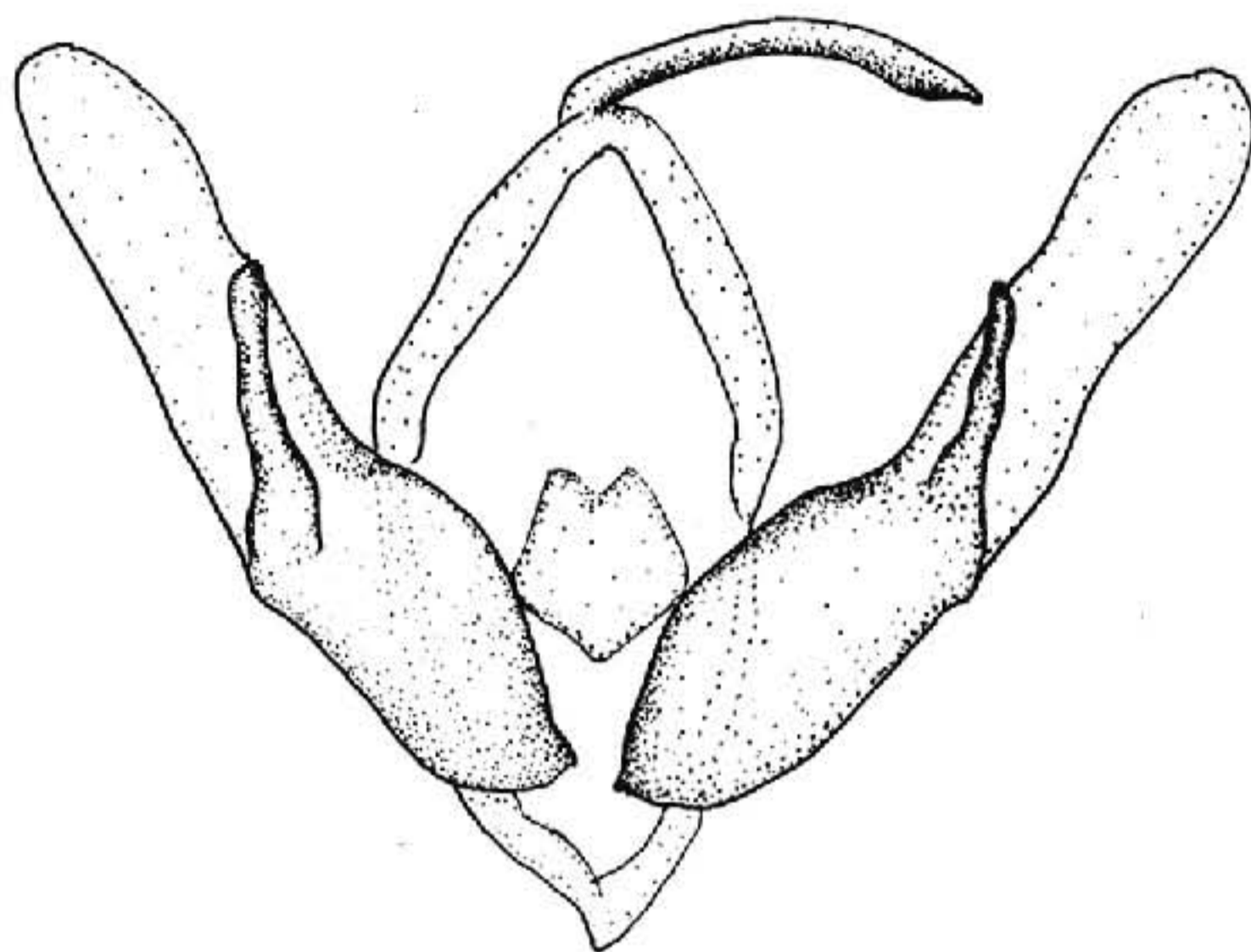


图 66 垣藓夜蛾 *Cryphia muralis*
(Forster) ♂ 外生殖器

翅展 29 mm。头、胸及前翅白色微带绿色，前翅基部有二黑点，各横线黑色，基线后有一黑线回转与内线合，线内方暗褐色，环、肾纹较靠近，肾纹小，暗褐色，外线外方有暗褐窄带，亚端线二曲形，外侧衬暗褐色；后翅白色带褐；腹部色似后翅。雄蛾抱钩微出瓣背（图 66）。

寄主 苔藓。

分布 新疆、西藏；亚洲西部，欧洲，非洲北部。

珠藓夜蛾 *Cryphia domestica* (Hufnagel) (图版 IV-28)

Phalaena domestica Hufnagel, 1766, Berl. Mag. 3 (4): 406. (德国)

Noctua perla [Denis et Schiffermüller], 1775, Wien. Verz. p. 70.

Bryophila domestica: Forster et Wohlfahrt, 1971, Schmett. Mitteleur. p. 236. —Chen, 1985, Econ. Ins. Fn. China, Lep. Noct. 4: 20.

翅展 32 mm。头、胸及前翅白色，前翅带绿色，基线黑色，内线双线黑色，外方有一片暗灰色，剑纹仅端部显黑与白色，环、肾纹黑色白边，中线黑色，后半内斜，外线黑色，前端为粗黑点，大部锯齿形，外区前缘脉黑色有白点，亚端线由黑点组成，前端内侧一灰斑；后翅白色，外线微黑，腹部白色。

寄主 苔藓。

分布 青海；欧洲。

常藓夜蛾 *Cryphia modesta* (Moore) (图版 IV-29)

Bryophila modesta Moore, 1881, Proc. zool. Soc. Lond. p. 332. (“N. W. Himalaya”)

Bryophila modesta: Hampson, 1894, Fn. Brit. Ind. 2: 297. —Hampson, 1908, Cat. Lep. Phal. Br. Mus. 7: 630, pl. 122, fig. 18. —Warren, 1912, in Seitz, Macrolep. World 11: 45, pl. 4i.

Cryphia modesta: Holloway, 1967, Entomps 2 (10): 91, figs. 70–71.

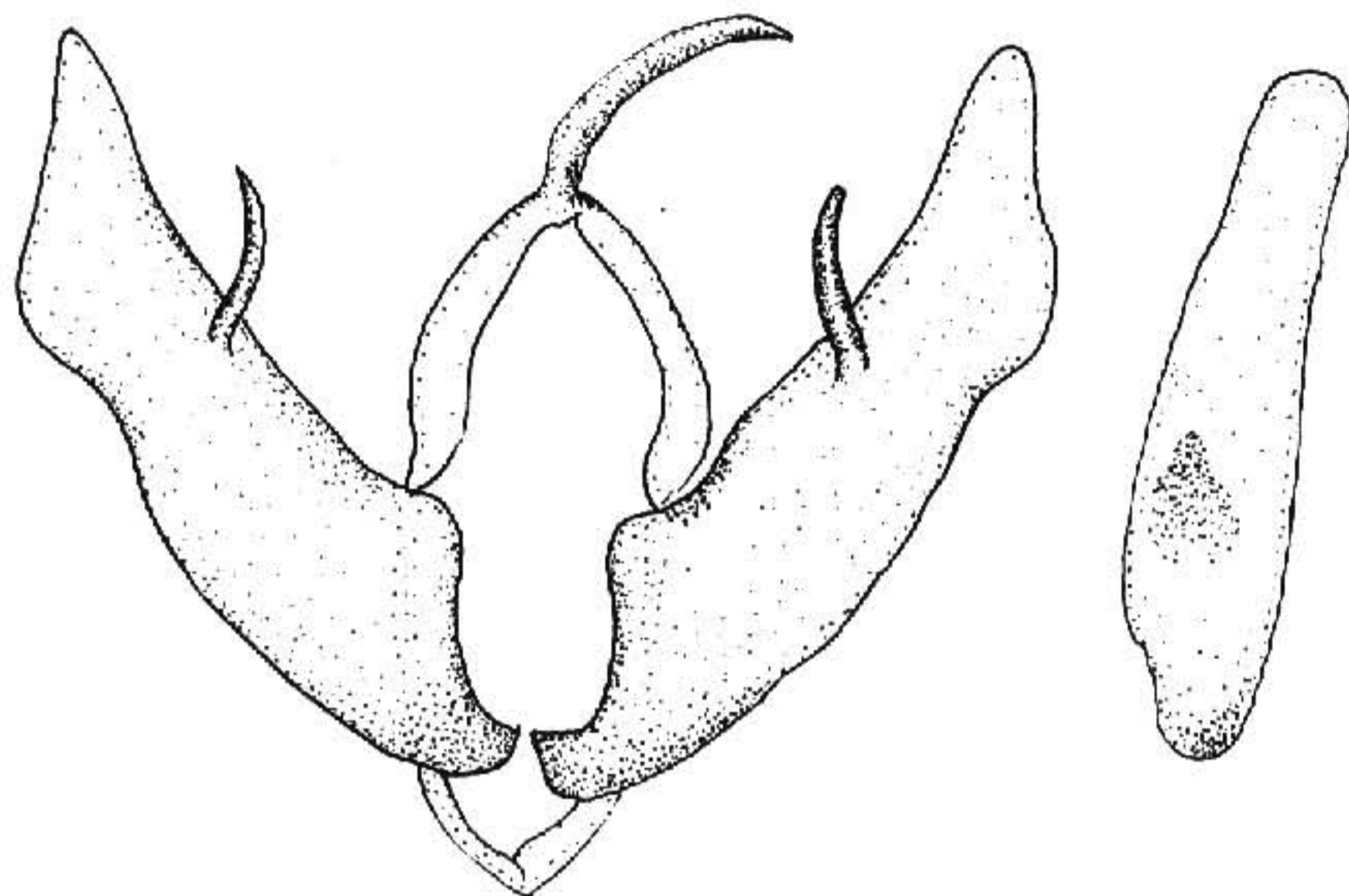


图 67 常藓夜蛾 *Cryphia modesta* (Moore) ♂ 外生殖器

翅展 30 mm。头、胸褐白色杂黑褐色；前翅浅赭黄色，各横线黑色，内、外线均双线，剑纹短，环纹圆形，肾纹模糊，亚端线微白，内侧有黑纹；后翅黄白色；腹部浅褐色。雄蛾抱器瓣端部窄，抱钩细长，伸出瓣背缘（图 67）。

分布 四川；印度，克什米尔地区。

灰藓夜蛾 *Cryphia ravula* (Hübner) (图版 IV-30)

Noctua ravula Hübner, 1813, Samml. Eur. Schmett. 4: 98, fig. 461. (欧洲)

Noctua lupula Hübner, 1813, Samml. Eur. Schmett. pl. 124, fig. 573.

Bryophila ravula: Hampson, 1908, Cat. Lep. Phal. Br. Mus. 7: 639. —Chen, et al., 1991, Noct. Fn. Xizang p.51.

Bryoleuca ravula: Forster et al., 1971, Schmett. Mitteleur. p. 234.

翅展 29 mm。头、胸及前翅灰褐色杂黑褐色，额有黑斑；前翅各横线黑色或黑褐色，基线达 1 脉，后方一白斑，剑纹仅端部可见一黑纹，环纹椭圆形，肾纹灰色白边，外线双线间微白，外侧在亚中褶处有一黑纵纹；后翅浅褐色，端区色较暗；腹部褐白色，背毛簇黑色。

分布 四川、西藏；亚洲西部，欧洲。

克藓夜蛾 *Cryphia ravuloides* Boursin (图版 IV-31)

Cryphia ravuloides Boursin, 1954, Z. Wien. Ent. Ges. 39: 89, pl. 1, figs. 5, 6; pl. 3, fig.